



Folkhälsomyndigheten

Veckorapport om covid-19, vecka 30

Denna rapport publicerades den 5 augusti 2021 och redovisar läget för covid-19 till och med vecka 30 (26 juli – 1 augusti 2021).

Läget i Sverige

Antalet fall av covid-19 i Sverige ökade vecka 30 och ökningen ses i stora delar av landet. Av fallen vecka 30 var 17 % rapporterade smittade utomlands och de flesta bland dessa rapporterades inom Europa med flest fall smittade i Spanien och i Kroatien, vilket delvis speglar populära resmål. För att inte bidra till smittspridningen är det viktigt att både efter resa utomlands och på semesterorter i Sverige följa de [råd och rekommendationer för att minska smittspridning](#) som finns. Alla som rest utanför Norden och inte är fullvaccinerade rekommenderas dessutom att testa sig vid hemkomst och minimera sina kontakter den närmaste veckan efter hemkomsten. Vaccinerade personer rekommenderas att testa sig vid symtom.

Under vecka 30 rapporterades 3 451 bekräftade fall av covid-19 i Sverige, vilket är cirka 30 procent fler än under vecka 29. Incidensen av antalet fall över 14 dagar (vecka 29 och 30 sammanlagt) för riket var 59 fall per 100 000 invånare. Andelen positiva individer under vecka 30 var cirka 5 procent, vilket är något högre än föregående vecka. Vecka 30 provtogs 74 647 individer, vilket är cirka 3 procent fler än vecka 29.

Incidensen av fall per 100 000 invånare var statistiskt säkerställt högre i 12 regioner under vecka 30 jämfört med vecka 29. Vid en jämförelse av incidensen vecka 30 mot medelvärdet av incidensen under föregående tre veckor var den statistiskt säkerställt högre i 14 regioner. Incidensen vecka 30 varierade mellan 6 och 158 fall per 100 000 invånare i regionerna och incidensen för riket var 33 fall per 100 000 invånare. Senaste veckorna har det rapporterats om lokala utbrott med smitta bland resenärer från andra regioner och från andra länder, vilket gör att incidensen blir överskattad i vissa regioner.

Mellan vecka 29 och 30 ökade incidensen i alla tioåriga åldersgrupper mellan 0 och 59 år, medan den var oförändrad i åldersgrupperna från 60 år och uppåt. Skillnaderna var statistiskt säkerställda. Vecka 30 var det högst incidens i gruppen 20–29 år följt av grupperna 10–19 år samt 30–39 år. Av fallen vecka 30 var 76 % under 40 år. Antalet provtagna individer per 100 000 invånare var högst i åldersgrupperna 20–29 år, 30–39 år och 80 år och uppåt.

Hittills har 6 nya intensivvårdade patienter med bekräftad covid-19 rapporterats under vecka 30, vilket är på ungefär samma nivå som de senaste veckorna. Under vecka 30 rapporterades nyinlagda patienter från fyra regioner (Halland, Skåne, Stockholm och Östergötland). Det rapporterade antalet för de två senaste veckorna

bedöms bli något högre på grund av eftersläpande rapportering, särskilt vad gäller aktuell rapportvecka. Fram till och med vecka 30 har totalt 7 616 intensivvårdade patienter bland bekräftade fall av covid-19 rapporterats.

På grund av fördröjning i rapporteringen av avlidna bekräftade fall gäller analyserna i veckorapporten data fram till för två veckor sedan. För vecka 28 har hittills 1 bekräftat fall rapporterats som avliden, vilket är färre än antalet avlidna per vecka under vecka 25–27 (i medeltal 6 dödsfall rapporterade per vecka). Fram till och med vecka 30 har det rapporterats totalt 14 620 dödsfall bland bekräftade fall (ytterligare 37 dödsfall saknar avlidendatum). Medelåldern för dödsfallen är 82 år över hela pandemin och 75 år de senaste 30 dagarna. Under vecka 28 var dödligheten inom normalspannet för årstiden enligt överdödlighetsmodellen EuroMoMo.

Folkhälsomyndighetens övervakning av SARS-CoV-2 virusvarianter visar att deltavarianten fortsatt är dominerande, se [statistik om varianter av särskild betydelse](#) på Folkhälsomyndighetens webbplats.

Innehållsförteckning

Veckorapport om covid-19, vecka 30.....	1
Läget i Sverige	1
Kommentarer till statistiken	3
Tabell- och figursamling	4
Bekräftade fall och provtagna individer nationellt.....	4
Andel smittade i utlandet	5
Åldersfördelning bland bekräftade fall.....	6
Geografisk fördelning.....	9
Intensivvårdade fall	15
Avlidna bekräftade fall	16
Länksamling.....	17

Kommentarer till statistiken

Övervakningen är kontinuerligt under utveckling, läs mer [om datakällor för övervakning av covid-19](#). Data som presenteras i rapporten är preliminära enligt de uppgifter som finns i respektive övervakningssystem och kan komma att kompletteras i efterhand. För uppgifter från föregående veckor, se [arkivsidan över tidigare veckorapporter](#). Där uppgift om kön presenteras gäller det juridiskt kön.

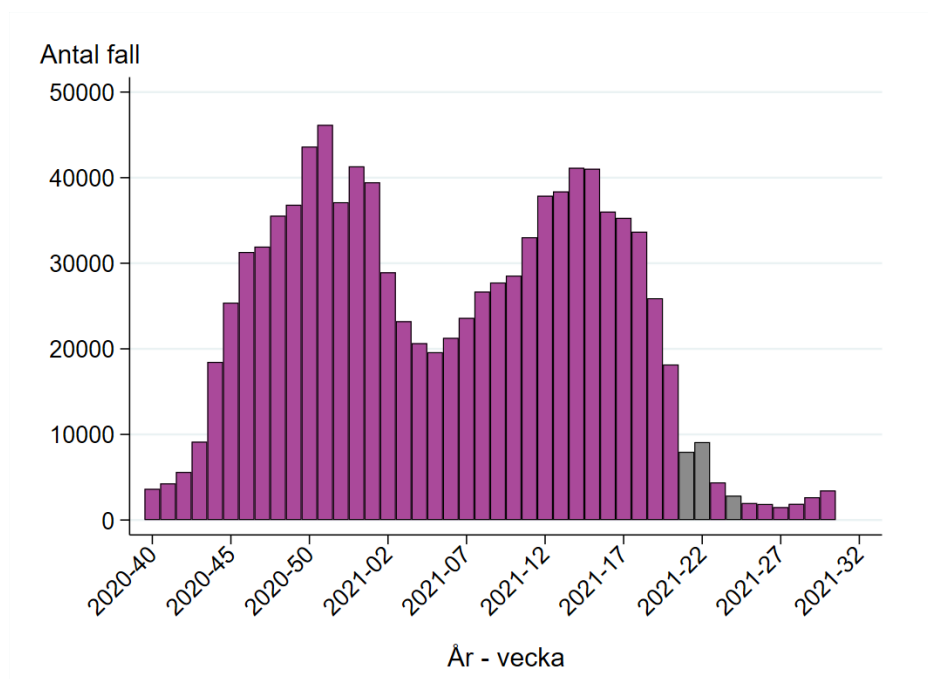
Data läses onsdagar för veckorapporten.

Kontakt angående rapporten: info@folkhalsomyndigheten.se.

Tabell- och figursamling

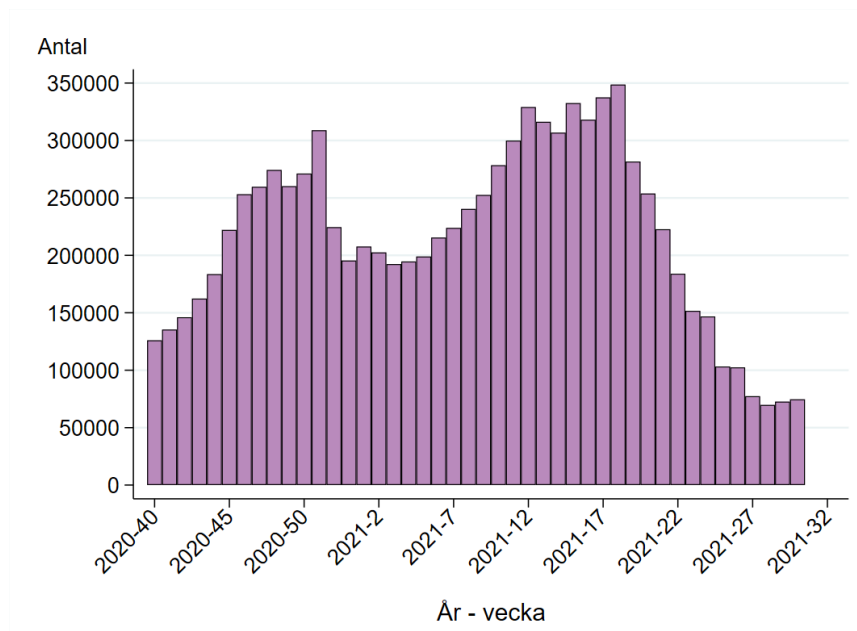
Bekräftade fall och provtagna individer nationellt

Figur 1A. Antal bekräftade fall av covid-19 per vecka, från vecka 40 2020 till och med aktuell rapportvecka.



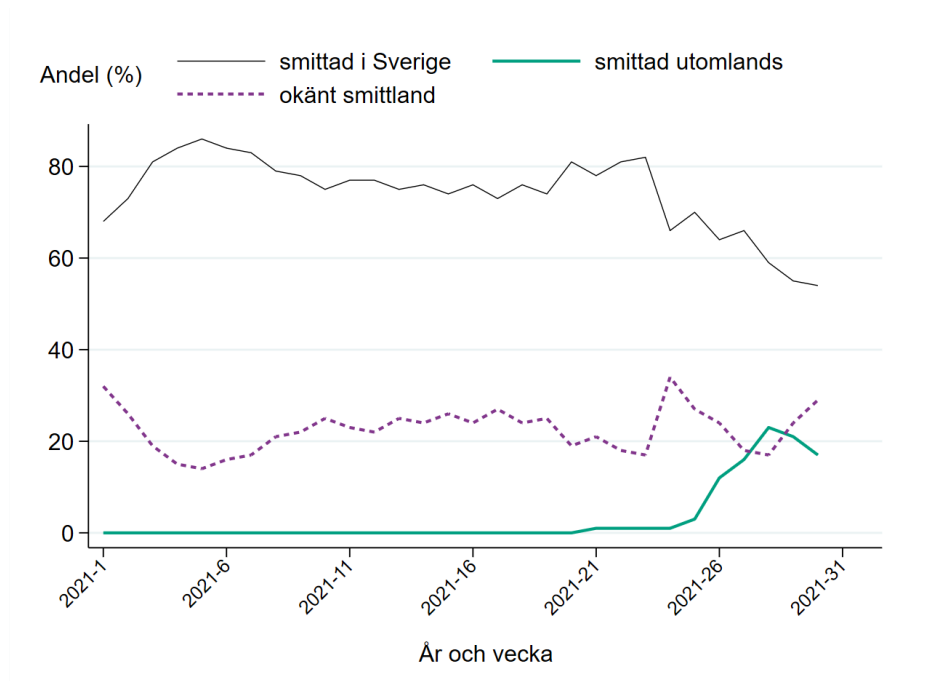
Fotnot: På grund av problem med inrapportering av bekräftade fall under vecka 21 har en del fall från vecka 21 istället redovisats under vecka 22. Data som redovisas för de här veckorna (gråmarkerade i figuren) bedöms inte representera smittspridningen.

Figur 1B. Antal provtagna individer per vecka från vecka 40 2020 till och med aktuell rapportvecka.



Andel smittade i utlandet

Figur 1C. Andelen fall som är rapporterade som smittade utomlands (grön linje), i Sverige (grå linje) och utan känt smittland (lila streckad linje)

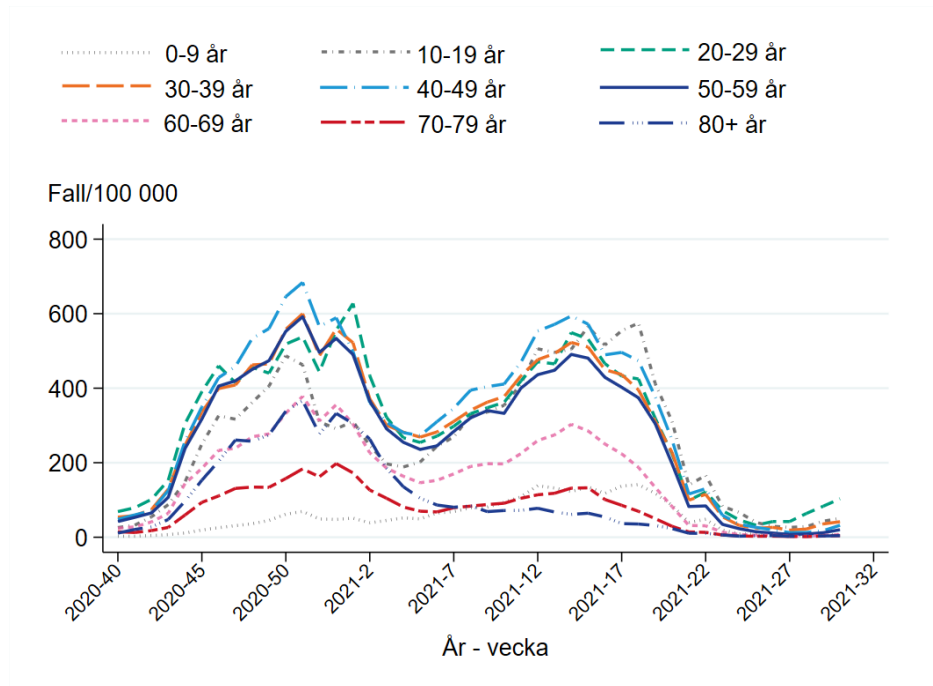


Fotnot: Eventuellt smittland anges i den kliniska anmälan eller i fallet i SmiNet. Andelen fall med okänt smittland varierar över tid. Under perioden vecka 21 till 25 påverkades kliniska anmälningar av säkerhetsåtgärder i SmiNet.

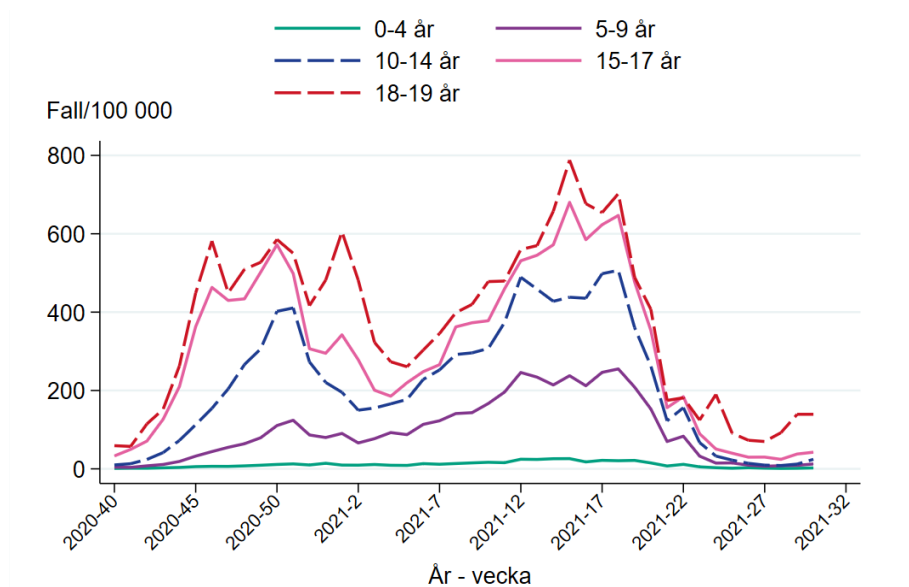
Åldersfördelning bland bekräftade fall

Incidens per åldersgrupp

Figur 2A. Incidens av bekräftade fall per vecka och åldersgrupp (fall per 100 000 invånare), vecka 40 2020 till och med aktuell rapportvecka.

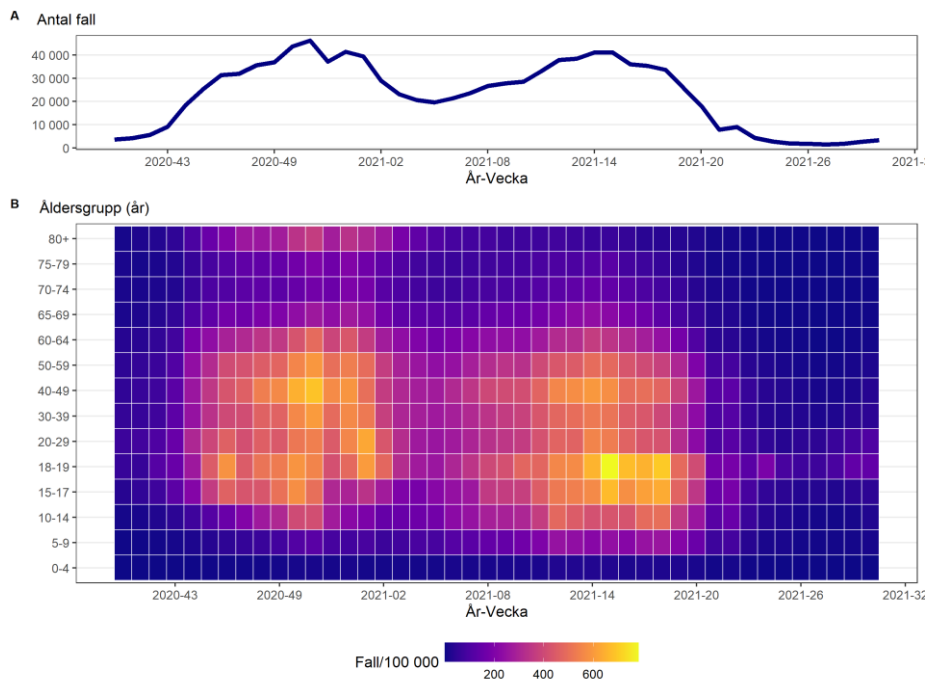


Figur 2B. Incidens av bekräftade fall per vecka och åldersgrupp (fall per 100 000 invånare), för personer upp till 19 år, vecka 40 2020 till och med aktuell rapportvecka.



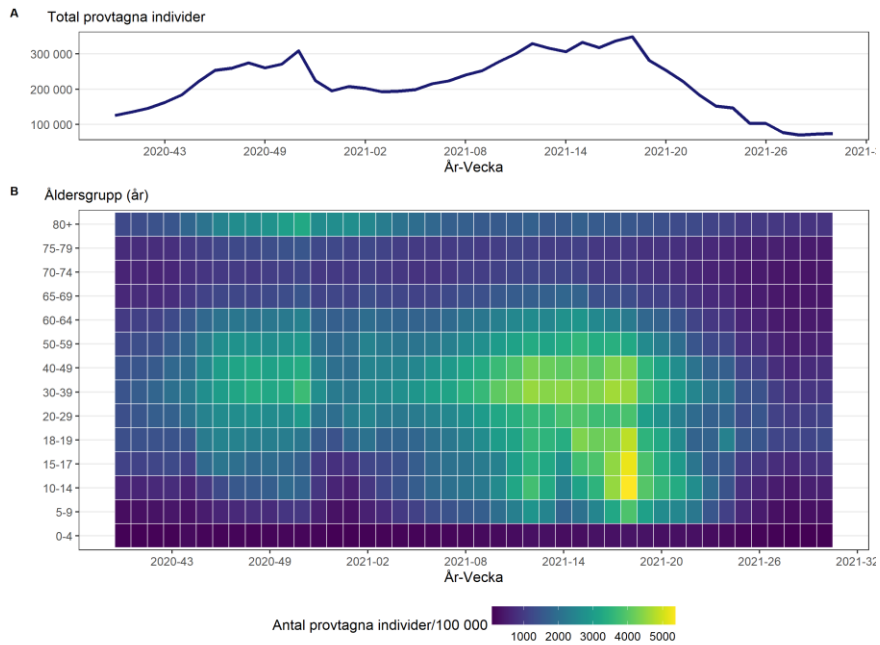
Fotnot: Förskolebarn rekommenderas främst att stanna hemma vid symtom utan provtagning, vilket gör att denna grupp inte är jämförbar med de äldre barnen.

Figur 2C. Antal bekräftade fall av covid-19 per vecka (A) och incidens av bekräftade fall per vecka och åldersgrupp (fall per 100 000 invånare) (B), där varje fyrkant representerar en vecka och åldersgrupp.



Provtagning per åldersgrupp

Figur 2D. Antal provtagna individer per vecka (A) och antal provtagna individer per 100 000 invånare per åldersgrupp per vecka (B), där varje fyrkant representerar en vecka och en åldersgrupp.

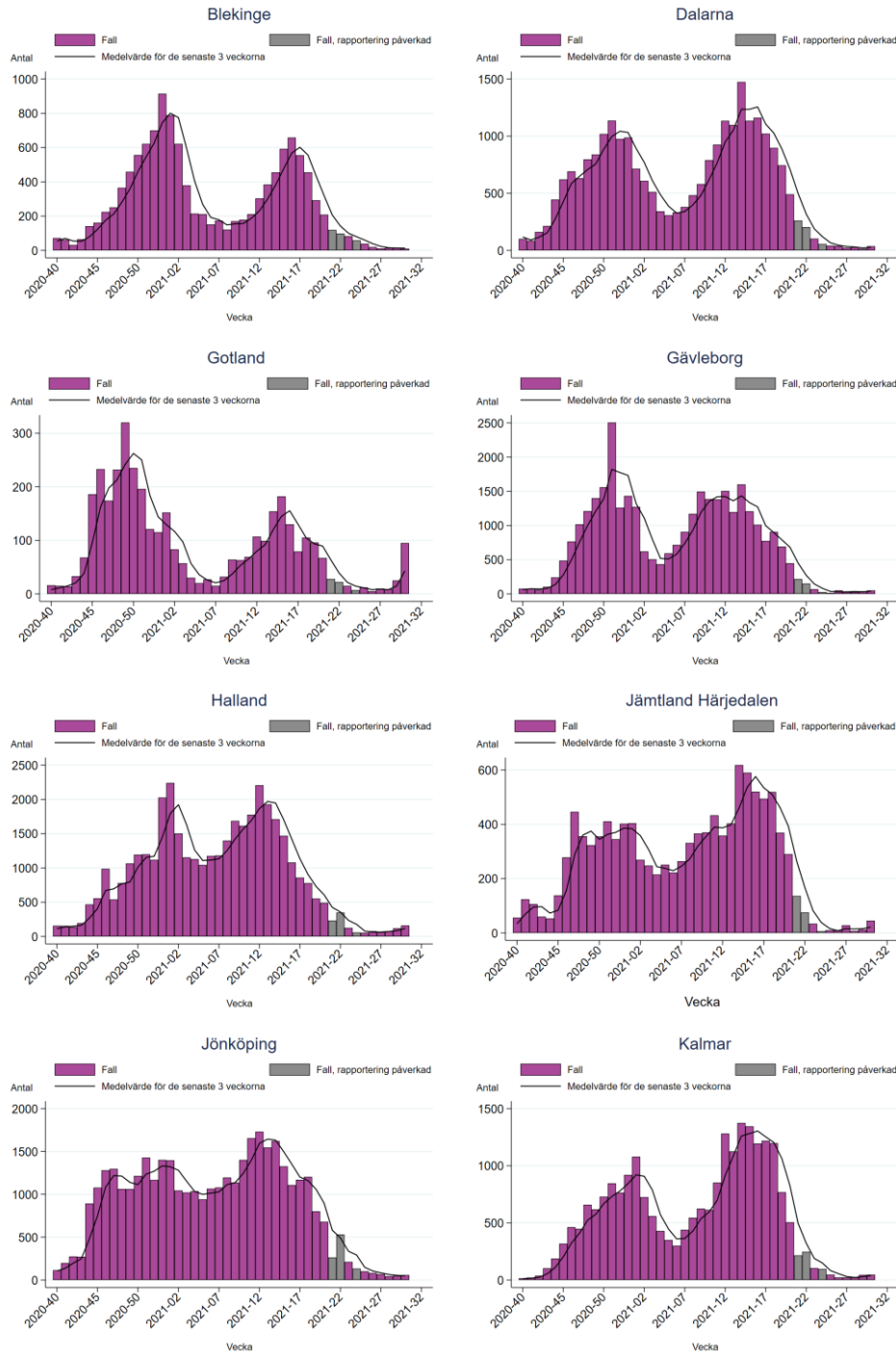


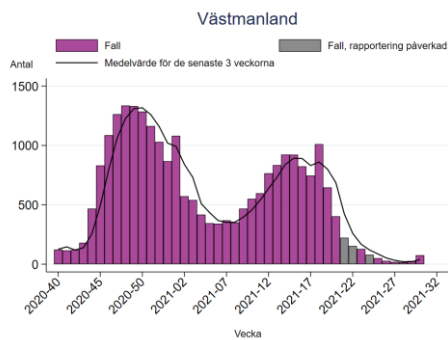
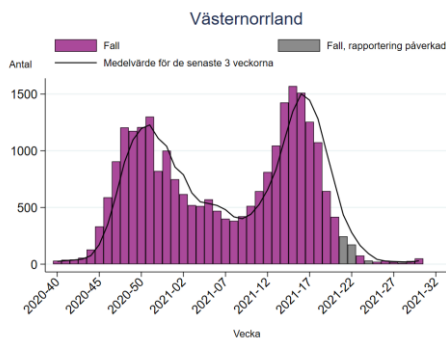
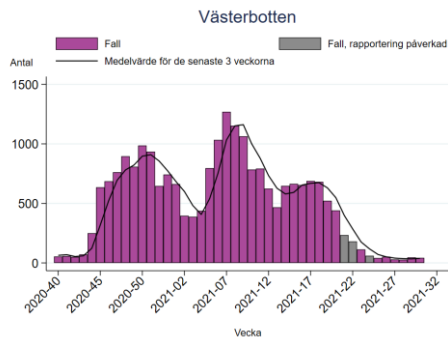
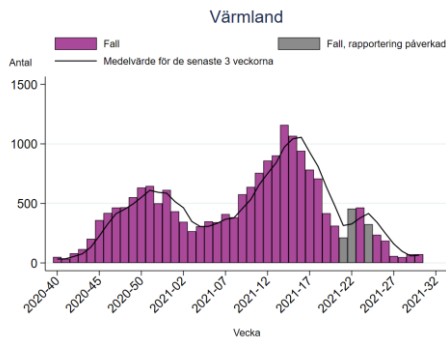
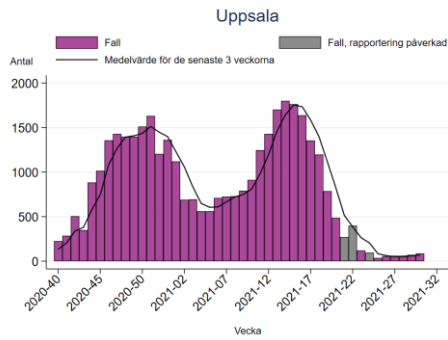
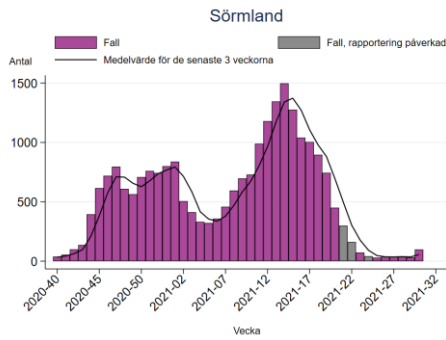
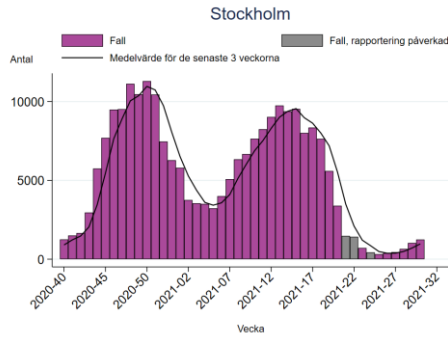
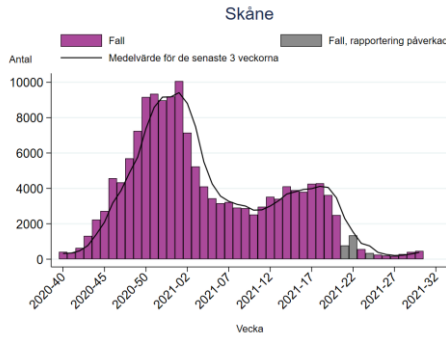
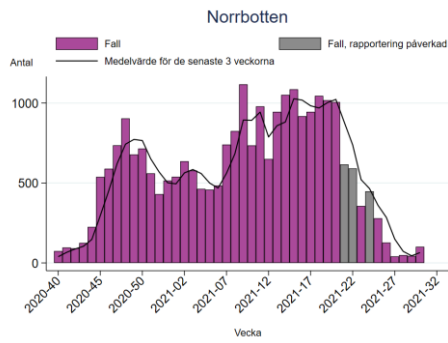
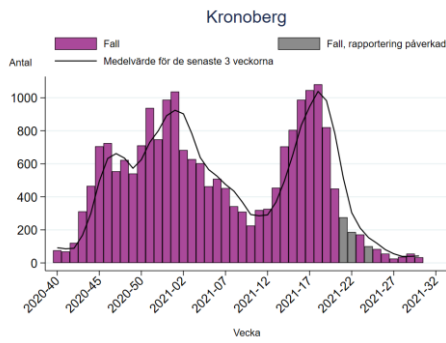
Fotnot: För en del av de provtagna individerna saknas uppgift om ålder: 16 % av individer provtagna under perioden 2020-v40 till och med 2021-v01 och cirka 3 % från 2021-v02 och framåt. Detta påverkar figuren 2E(B).

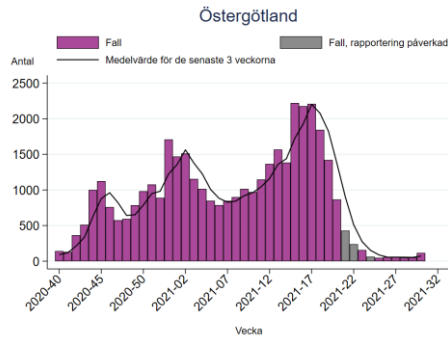
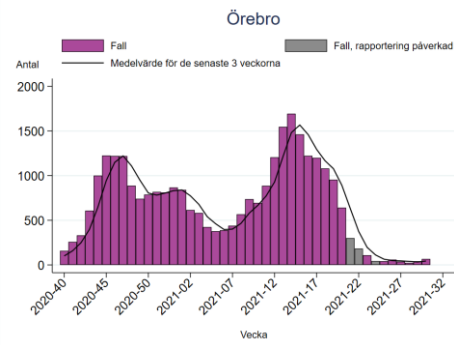
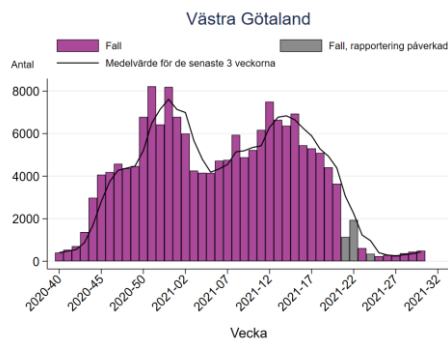
Geografisk fördelning

Antal laboratoriebekräftade fall av covid-19 per region

Figur 3A. Antal bekräftade fall av covid-19 per vecka (staplar) samt det rullande medelvärdet över de senaste tre veckorna, för respektive region. Observera att skalan på y-axeln varierar.



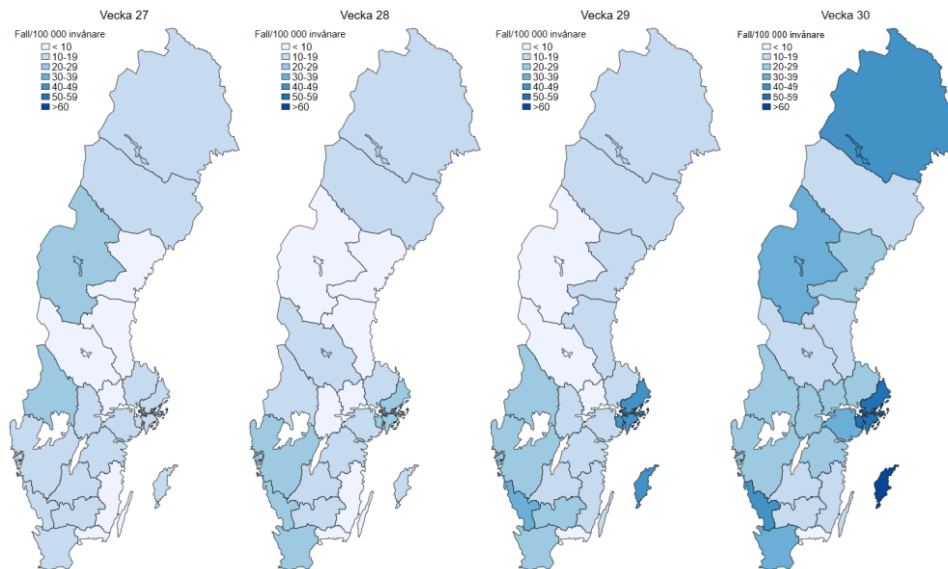




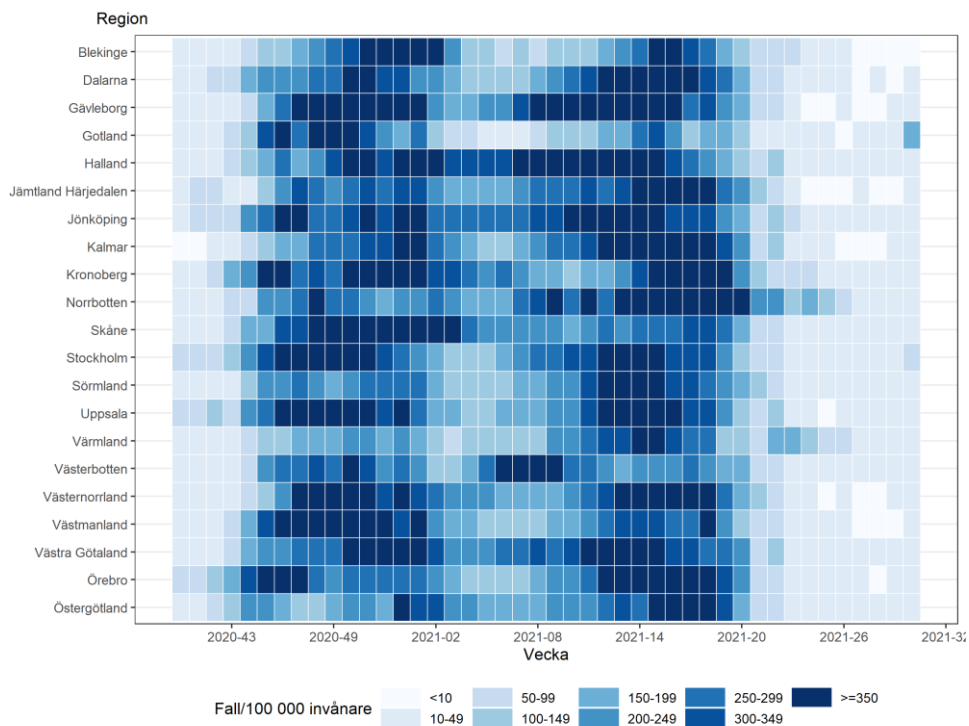
På grund av problem med inrapportering av bekräftade fall under vecka 21 har en del fall från vecka 21 istället redovisats under vecka 22. Data som redovisas för de här veckorna bedöms inte representera smittspridningen.

Incidens av covid-19 per region och vecka

Figur 3B. Incidens av bekräftade fall av covid-19 per vecka för respektive region de senaste fyra veckorna.



Figur 3C. Incidens av bekräftade fall av covid-19 per vecka för respektive region från vecka 402020 till och med aktuell rapportvecka, där varje fyrkant representerar en vecka och region.



Tabell 1. Aktuell rapportveckas antal fall och incidens, de två senaste veckornas incidens samt andelen positiva aktuell rapportvecka per region.

Region	Antal fall vecka 30	Antal fall vecka 30 per 100,000 invånare	Antal fall vecka 29 & 30 per 100,000 invånare
Blekinge	9	6	15
Dalarna	36	13	17
Gotland	95	158	200
Gävleborg	50	17	31
Halland	161	48	83
Jämtland Härjedalen	45	34	43
Jönköping	58	16	29
Kalmar	47	19	37
Kronoberg	34	17	44
Norrbottn	101	40	58
Skåne	465	33	63
Stockholm	1 245	52	95
Sörmland	98	33	43
Uppsala	86	22	40
Värmland	73	26	51
Västerbotten	43	16	33
Västernorrland	50	20	31
Västmanland	75	27	36
Västra Götaland	497	29	54
Örebro	67	22	35
Östergötland	116	25	36
Total	3 451	33	59

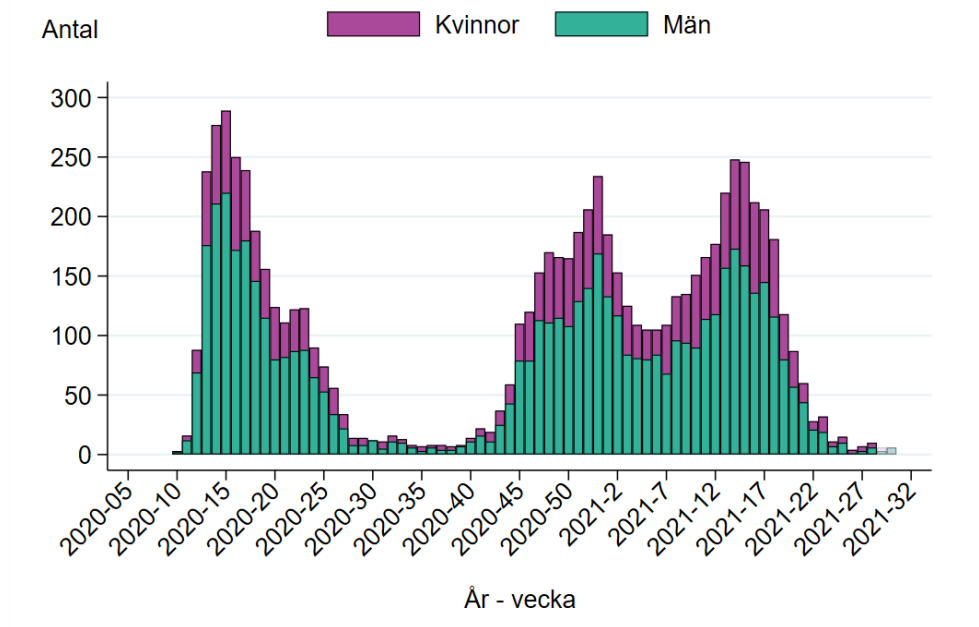
Provtagning per region

Figur 3D. Antal provtagna individer (nukleinsyrapåvisning, PCR-test) per 100 000 invånare och region, från vecka 40, 2020 till och med aktuell rapportvecka.



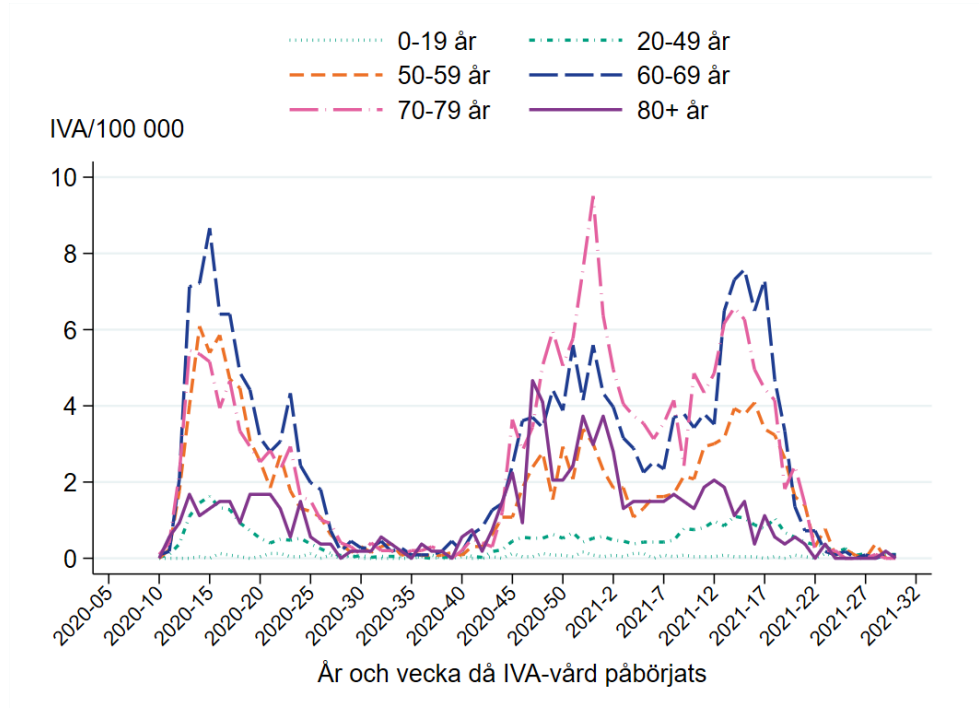
Intensivvårdade fall

Figur 4A. Antal nya intensivvårdade patienter med laboratoriebekräftad covid-19 per kön och vecka. Varje veckas staplar läggs ihop till totalsumman för veckan.*



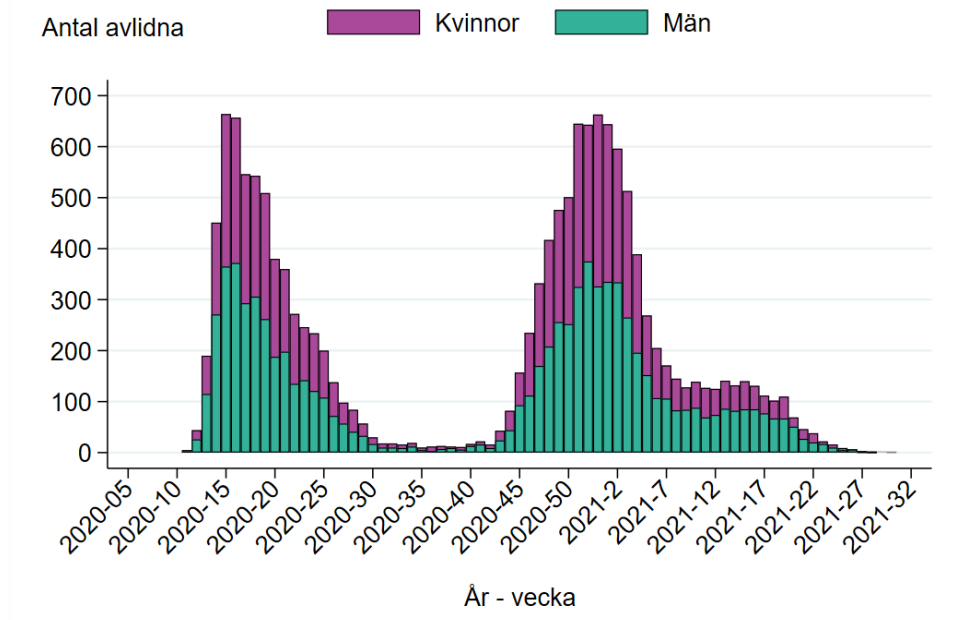
*Det rapporterade antalet för de två senaste veckorna bedöms stiga något på grund av eftersläpande rapportering, särskilt vad gäller aktuell rapportvecka.

Figur 4B. Antal nya intensivvårdade patienter med laboratoriebekräftad covid-19 per 100 000 invånare per åldersgrupp och vecka.



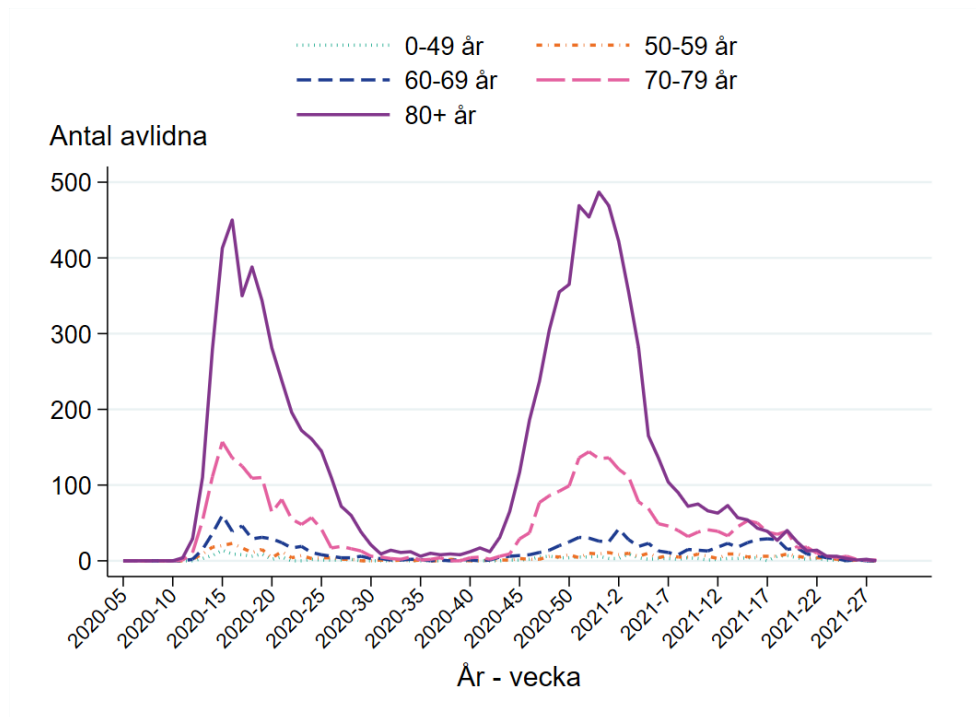
Avlidna bekräftade fall

Figur 5A. Antal avlidna bekräftade fall per kön per vecka. Varje veckas staplar läggs ihop till totalsumman för veckan.*



*Data för de två senaste veckorna är preliminära och kommer troligen att stiga. Data presenteras enligt det datum som personen anges ha avlidit i rapporteringssystemet SmiNet. De fåtal dödsfall som finns registrerade utan dödsdatum (37 dödsfall) finns inte med i grafen.

Figur 5B. Antal avlidna bekräftade fall per åldersgrupp och vecka från vecka 11 2020 till vecka 28 2021.



Länksamling

Data som går att ladda ner

[Data över antalet bekräftade fall](#), IVA-vårdade och avlidna bekräftade fall per region presenteras på och går att ladda ner från vår webbplats. Fall och incidens per kommun och stadsdel finns även i veckostatistik per region respektive kommun.

Testade individer

På vår webbplats finns [uppdaterad information om antal testade individer](#).

Virusvarianter

På vår webbplats redovisas senaste tillgängliga resultat från övervakningen av [virusvarianter av särskild betydelse](#).

Vaccinationstäckning

En detaljerad beskrivning av [incidensen i relation till vaccinationstäckningen](#) i olika grupper finns på vår webbplats. Där finns också aktuell [vaccinationstäckning i prioriterade grupper](#).

Akut luftvägsinfektion (Hälsorapport)

Varje vecka presenteras resultaten över andelen av Sveriges befolkning som uppskattas ha blivit sjuka i en akut luftvägsinfektion under föregående vecka baserat på enkätsvar i Hälsorapports webbpanel. Resultaten presenteras på [Hälsorapports resultatsida](#).

Trendanalyser per region

Trendanalyser per regioner presenteras på sidan för [analys och prognos](#). Kartor med incidens per vecka och region finns på Folkhälsomyndighetens [statistiksida](#).

Bekräftade fall på särskilda boenden

För aktuell statistik om fall och avlidna fall på särskilda boenden hänvisas till [Socialstyrelsens statistik bland äldre efter boendeform](#).

Nyinlagda på sjukhus

Socialstyrelsen samlar statistik om sjukhusvårdade covid-19 patienter och [data över nyinlagda patienter per vecka](#) presenteras på Socialstyrelsens webbplats. I statistiken ingår även patienter som läggs in direkt på intensivvårdsavdelning.

Aktuell beläggning på sjukhus och IVA

Data över hur många patienter som vårdas på sjukhus och inom intensivvården just nu presenteras dagligen på vår webbplats på sidan om [analyser och prognoser om covid-19](#), se rubriken *Vårdbelastning – aktuell beläggning*. Data visas nationellt samt regionvis. Data hämtas från respektive regions webbplats

Dödsorsak covid-19

[Data över avlidna med underliggande dödsorsak covid-19](#) publiceras onsdagar varje vecka på Socialstyrelsens webbplats. Där finns statistik över åldersfördelning, regionsfördelning, samsjuklighet samt antal avlidna per dag. För mer information om hur Folkhälsomyndigheten och Socialstyrelsen följer statistiken över avlidna, se [faktablad på Socialstyrelsens webbplats](#).

Överdödlighet

Analys över antalet dödsfall i Sverige varje vecka (oavsett orsak) och eventuell över- eller underdödlighet redovisas i en separat rapport [på sidan om analyser och prognoser](#) under rubriken Överdödlighet. Där ingår exempelvis diagram för det nationella läget samt och uppdelat på fler redovisningsgrupper och i relation till antalet avlidna bekräftade fall.